

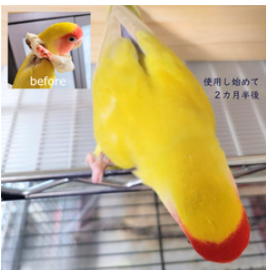


飼い主様の声



こんなの求めてた！が全て詰まった素晴らしい商品です！
自咬癖が出るたび、病院でもらったシリコンのエリカラを付けて
いましたが、折り曲げたり、縁を齧ったりで意味がなくなって来
たなあ...いいのいかなあ...って探していた時にこちらを見つけ
ました！

- ★鳥専門病院で勧められただけあります。
- ★硬すぎず軽いのて飛ぶのも抵抗がないよう
です♪
- ★毛引きはつらいけど可愛いデザインに元
気づけられます😊
- ★被せるだけなので鳥にも人間にも優しく
とても満足しています。あと可愛いです！



- ★柔らかい生地で夜もぐっすり眠れています
- ★前回MSサイズを購入、うちのコザクラちゃん、お尻まわりと尾脂腺あたりを噛んでいたのですが、着け始めて1ヶ月、かなり肌がキレイになりました！若干くちばしが届いていたので今回はLとLMサイズを購入しました！着けていても軽いし飛び回れるので良いです。



- ★着脱がうまく出来るか心配でしたが、とても簡単に着脱出来て安心しました。
- ★オキナインコなので着丈が短く足の毛引きは届いてしまいましたが、首・お腹周りは効果大です。生地の質感・厚みが良く、今までエリザベスを着けるとご飯を食べなくなってしまったのに気にせず食べています。

- ★オカメインコちゃん用に。早速使ってみたところ、なんの抵抗もなくつけてくれたのでびっくりです。可愛くてオシャレ用のようです
- ★病院でもらったゴム製のは重くて生活しづらそうだったので、一気に動きやすそうにしていて、しかも可愛くお着替えもできてたくさん写真撮っちゃいます♡本当に注文して良かったなと思っています。
- ★コザクラインコの毛引き+発情抑制に何度かリピートしています。最近は放鳥時だけ着用しています。随分よくなりました。
- ★サイズ展開が多いので状況に合わせて変えられるの助かります。
- ★病院の先生から教えていただきました。かわいいカラーなので飼い主も元気が出ます(●●●)
- ★我が家のマメルリハは色々試した中で1番落ち着いて過ごしているような気がします♡



オンラインショップ
<https://kozakuranran.jp>

海外発送も可能



お気軽にお問い合わせください



support@kozakuranran.jp



エリザベスカラー生活を
楽に！可愛く！

トリザベスカラー

軽量 防水

柔らか素材 着脱簡単

首回り調整



毛引症対策・自咬症対策
発情対策・傷口保護

2024年5月現在

★ベーシック

サイズ	直径
プチ	約 5.5 cm
S	約 7 cm
MS	約 8 cm
M	約 9 cm
LM	約 11 cm
L	約 12 cm

セキセイインコ

コザクラ・ポタンインコ

オカメインコ

中型インコ以上
オキナ・シロハラ



<素材> ナイロン・平ゴム・シート (PP)

- ・鳥さんの種類 (小型、中型、大型) だけではなく、毛引きや自咬場所も考慮に入れてサイズをお選びください。
- ・個体差 (体格・性格)、体の柔らかさ、賢さ (常に知恵比べ) 経験等も関係します。
- ・慣れるまでは「プチサイズ」で練習されることをお勧めします。

★その他

ダブルタイプA

標準：約 8 cm × 約 8 cm (上部縦≒下部縦)
同比率サイズ有、オーダー可能
特徴：お尻や足などの体の下部をカバー

ダブルタイプB

標準：約 8.5 cm × 約 5.5 cm (上部縦<下部縦)
同比率サイズ有、オーダー可能
特徴：首回りカバー (ゆったり)

タートルネック付

ネック部分標準：縦約 2 cm × 横約 5.5 cm
形態：ベーシックとタートルネックを組み合わせたもの。オーダー可能
特徴：首回りカバー (しっかり)

最初はショックで落ち込んでしまう、あるいはパニックを起こしたように暴れる可能性が高く、バランスが取れるようになるまでふらふらするかもしれません。個体差によりますが、疲れて諦めてくると慣れて落ち着いてくると思いますが (一晩~数日)。慣れるまでは

- ・落鳥防止のため 止まり木を外す
- ・餌 (水) が食べにくい場合は 床に置く
- ・放鳥時には怪我の無いようよく観察するようにお願いいたします。



鳥用エリザベスカラーの新しい選択肢

トリザベスカラー

事例①

様々なエリザベスカラー (病院処方・市販品・手作り) を試してきたが、手の施しようがなくなり、「トリザベスカラー着用前」の写真のようになるまで毛引きが悪化。

着用前 首肩を中心として毛引きしており鳥の表情も暗い



着用中 首から下にかけてカバーし回復しつつある



着用後 毛の再生が進み問題ないほど回復し、表情も明るい



パンフレット掲載写真は飼い主様からご提供頂きSNSで紹介させて頂いたものです。
(事例の詳細はSNSを参照ください)

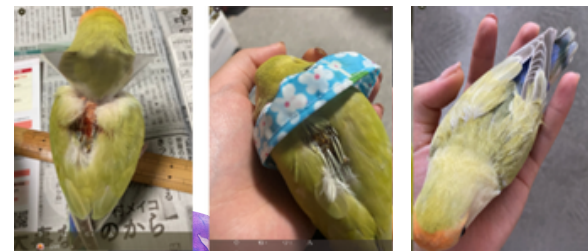
事例②

病院ではクリアファイルをドーナツ状に切り抜き、エリザベスカラーを作成しているところが多い。首回りをテープで補強したとしても食い込むことによって負担がかかりやすい。鳥にとっても自由が利かなくなり食事がし辛くストレスが強い。

着用前

着用中

着用後



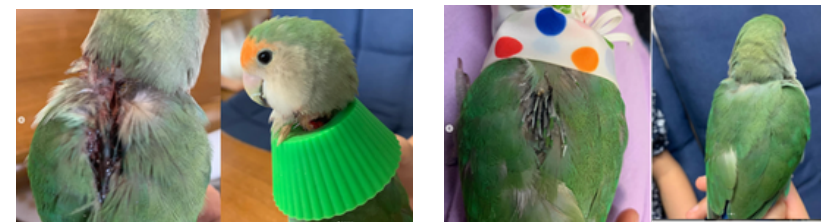
事例③

市販のシリコンカップ (お弁当に使われている物) に穴を明け、エリザベスカラーとして使っていたが、シリコンカップを噛みちぎり患部を自咬「トリザベスカラー着用前」の写真のようになるまで毛引きが悪化。身近なもので手作りをして悪化するケースもある。

着用前

着用中

着用後



<注意事項>

装着している間は、行動や首回りにトラブルが起きていないか **小まめに観察** をお願いいたします。
問題が起きた場合は使用を中止してください。着用により事故が発生しても責任は負いかねます。
素材によって肌に合わない場合があります。きつく締めすぎると、気分が悪くなる場合があります。逆に首回りが緩すぎると、足が顔とエリザベスカラーの間に入り危険な場合があります。**安全を確認しながら、内径の調節 (ゴムひも) をお願いいたします。**